

VHUFARAGWAMA HA VUNDU



LIMPOPO

PROVINCIAL GOVERNMENT
REPUBLIC OF SOUTH AFRICA

KHETHEKANYO YA 14 YA TSHIBUGWANA

TSHA

MULAYO WA THUTHUWEDZO YA TSWIKELELO YA MAFHUNGO (PAIA),

2000

(MULAYO WA 2 WA 2000)

KHANDISO YA VHURARU

MBEKANYO YA ZWI RE NGOMU

NOMBORO YA TSHITENWA	SIATARI
1. Marangaphanda	3
2. Maanda a u sima milayo	3
3. Tshikoupu tsha khumbelo	3
4. U wanala ha tshibugwana	3
5. Mbumbo ya muhasho	4
6. Bono, ndivho, mishumo na tshumelo dza muhasho	5
6.1. Bono	5
6.2. Ndivho	5
6.3. Mishumo	5 – 6
6.4. Tshumelo	6 – 7
7. Zwidodombedzwa zwa vhukwamani zwa muofisiri wa mafhungo	8
8. Mbuletshedzo ya na tswikelelo kha nyendedzi	9
9. U khwinisa tshibugwana	9
10. Rekhodo	10
10.1. Mbuletshedzo ya mafhungo na khethekanyo ya rekhodo dzine muhasho wa vha nadzo	10 – 11
10.2. Rekhodo dzi no wanala hu songo itwa khumbelo	11 – 12
11. Maitele a khumbelo	12
12. Zwiitisi zwa u hanelwa u swikelela rekhodo	12

13. Mbadelo dzo teaho u badelwa hu tshi itwa khumbelo na ndivhadzo ya
Tsheo kha tswikelelo 12 – 13
14. Dzilafho li re hone la u dzhia vhukando kana u kundelwa u dzhia
vhukando ho fanelaho 13
15. Mbadelo sa zwe dza randeliswa zwone nga fhasi ha tshipiqa tsha II
kha Gazethe ya Muvhuso ndivhadzo 187 la 15 Luhuhi 2002.
14 – 15
16. Fomo dzo randelwaho tswikelelo dza rekhodo 16 - 20

1. MARANGAPHANDA.

Vhufaragwama ha Vundu ho thomiwa nga Nyendavhusiku 2004 nga murahu ha u dzudzanyululwa ha mihasho mivhili ye ya vha i hone (hune ha vha Muhasho wa zwa Masheleni na wa Mveledziso ya Ikonomi)

- 1.1. Mulayo wa ThuThuwedzo ya Tswikelelo ya Mafhungo wa 2000 (Mulayo wa 2 wa 2000) wo phasiswa nga Thafamuhwe 2001 u bveledza lushaka lwa Afrika Tshipembe hune vhadzulapo vhothe vha vha na tswikelelo ya mafhungo, uri vha kone u shumisa pfanelo dzavho nga vhudalo na u tutuwedza mvelele i re khagala na vhudifhinduleli kha zwiimiswa zwa nnyi na nnyi na zwa phuraivethe.

2. MAANDA U SIMA MULAYO

Tshibugwana itshi tsho dzudzanywa zwi tshi elana na Khethekanyo 14 ya Mulayo.

3. TSHIKOUPU TSHA KHUMBELO.

Tshibugwana itshi tshi shuma kha vhashumeli vha Muhasho vhothe.

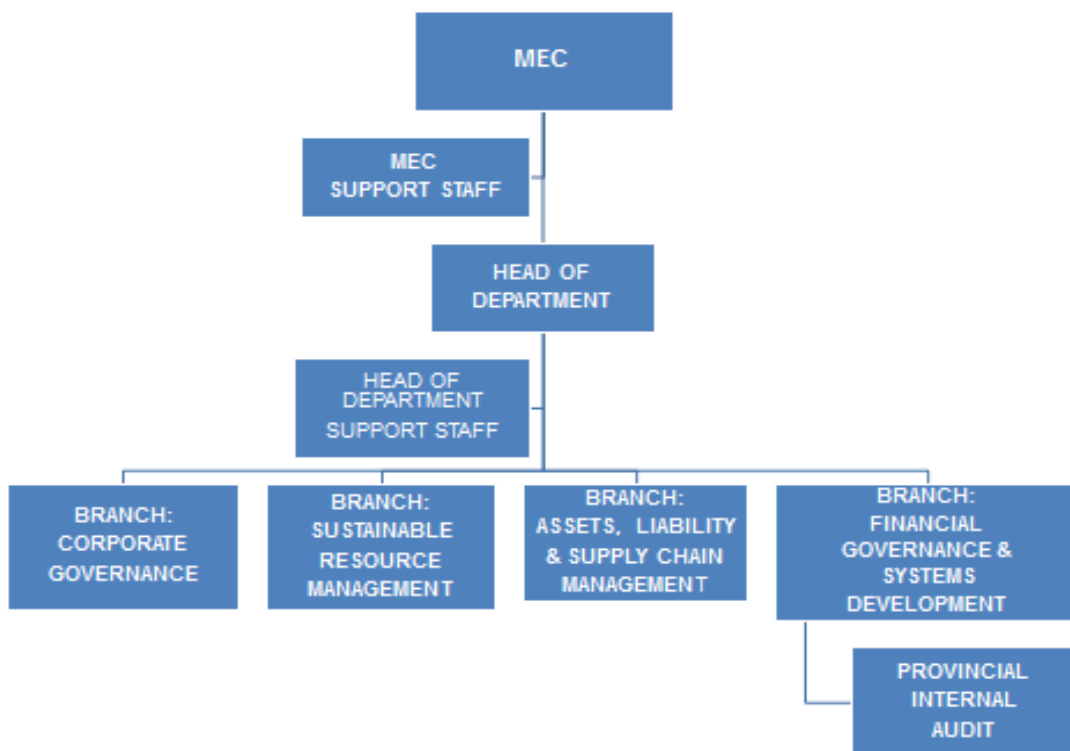
Khophi ya tshibugwana itshi i a wanala arali muthu a tshi todou ita tholo hu si na mbadelo. U tolwa hu nga itwa na kha Buvhisia la Muvhuso wa Limpopo (www.treasury.limpopo.gov.za).

4. U WANALA HA TSHIBUGWANA

Tshibugwana tshi go itwa uri tshi wanale nga nyambo dzi tevhelaho:

- English
- Afrikaans
- Sepedi
- Tshivenda
- Tsonga

5. MBUMBO YA MUHASHO



MEC- MURADO WA KHOROTSHITUMBE

MEC SUPPORT STAFF- VHASHUMI VHA TIKEDZAHO MURADO WA KHOROTSHITUMBE

HEAD OF DEPARTMENT- T̄HOHO YA MUHASHO

HEAD OF DEPARTMENT SUPPORT-VHASHUMI VHA TIKEDZAHO T̄HOHO YA MUHASHO

BRANCH: KHETHEKANYO YA

CORPORATE GOVERNANCE- VHUVHUSI HO T̄ANGANELANAHO

SUSTANABLE RESOURCE MANAGEMENT- VHULANGI HA ZWIKO HA TSHIFHINGA
TSHOṬHE
ASSETS, LIABILITY & SUPPLY CHAIN MANAGEMENT- VHULANGULI HA THUNDU,
VHUDIFHINDULELI & VHUSHAKA VHUKATI HA MURENGI NA MURENGISI
FINANCIAL GOVERNANCE & SYSTEMS DEVELOPMENT-VHUVHUSI HA ZWA
MASHELENI & SISIṬEME YA MVELEDZISO
PROVINCIAL INTERNAL AUDIT- U ṬOLA MASHELENI A KHA VUNDU

6. BONO, NDIVHO, MISHUMO NA TSHUMELO DZA MUHASHO

6.1. BONO

Makone kha Ndangulo ya Zwiko zwa Lushaka hu u itela mveledziso ya zwa matshilele na ekonomi.

6.2. NDIVHO

U ṅetshedza khumbelo ya khumbudzo i re na vhuthu na tshumelo yo livhiswaho kha vhathu nga u shumisa ndangulo kwao ya masheleni hu tshi katelwa tswikelelo na ndondolo kwao ya u kunga zwiko zwa masheleni.

6.3. MISHUMO

Mishumo ya Muhasho i tevhelaho yo randelwa nga khethekanyo 18(1) na (2) ya Mulayo wa 1999 wa Ndangulo wa zwa Masheleni wa Nnyi na Nnyi (Mulayo 1 wa 1999):

(1) Vhufaragwama ha vundu vhu fanela u –

- (a) lugisa mbekanyagwama la vundu;
- (b) dzhia ndango nṯha ha u thomiwa ha mbekanyagwama la vundu;
- (c) bveledza na u kombetshedza u vha khagala na ndangulo kwao ya mbuelo, zwibviswa, thundu na zwikolodo zwa mihasho ya vundu na mirado ya vundu ya nnyi na nnyi; na u

(d) vhona uri mbekanyamaitete dza zwa masheleni a dzi dzhii sia ngamaanda na nga u sa londa kha mbekanyamaitete ya ikonomi ya lushaka.

(2) Vhufaragwama ha vundu–

(a) vhu fanela u bvisa ndaela dza vhufaragwama ha vundu dzi sa tshimbilelani na Mulayo uyu;

(b) vhu fanela u kombetshedza uyu Mulayo na zwilinganywa na mikhwa zwo randelwaho lushaka na vundu, hu tshi katelwa na sisiteme yo khethekanywaho ine ya fana kha mihasho ya vundu;

(c) vhu fanela u tshimbilelana na Mulayo wa n'waha wa Khethekanyo ya Mbuelo, na u lavhelesa na u sedzulusa mashumele a Mulayo kha zwiimiswa zwa nnyi na nnyi;

(d) fanela u sedza na u sedzulusa mashumele a mikhwa na zwilinganyo zwa lushaka kha zwiimiswa zwa nnyi na nnyi mavunduni;

(e) vhu nga thusa mihasho ya vundu na zwiimiswa zwa nnyi na nnyi zwi re mavunduni nga u fhaṭa vhukoni havho u itela tshumelo yo dzudzanyeaho, i bevelelaho na ndangulo i re khagala ya zwa masheleni;

(f) vhu nga ita thodisiso ya sisiteme inwe na inwe ya ndangulo ya zwa masheleni na ndaulo ya ngomu i shumiswaho nga muhasho wa vundu kana tshiimiswa tsha nnyi na nnyi vunduni;

- (g) zwine zwi nga katela u dzhenelela nga u dzhia maga o faneleho, na u sa nea tshelede hu u itela u shuma u sa tevhelelwa hune ha vha ha vha ho kalulaho kana hu endelaho ha uyu mulayo nga muhasho kana tshiimiswa tsha nnyi na nnyi tsha kha vundu;
- (h) fanela nga u tsvhanyedza u netshedza mafhungo manwe na manwe a tsoxiwaho nga Vhufaragwama ha Lushaka u ya nga uyu Mulayo; na u
- (i) ita tshinwe na tshinwe tsho fanelaho u itela u phetha vhuḍifhinduleli hatsho zwavhuḍi.”

6.4. TSHUMELO

Muhasho u netshedza tshumelo dzi tevhelaho kha nnyi na nnyi:-

Mveledziso ya Human Resource Development

- U netshedza bazari u ya nga thodea ya mveledziso ya vhukoni ya Muhasho.
- U netshedza khoso dza ngudamushumo na vhugudisi dzi elanaho na Muhasho
- Mbekanyamushumo dza Thanganelano

6.4.2. Ndangulo ya Zwishumiswa zwa Tshifhinga Tshilapfu

- U laula Thodiso ya Ikonomi ya Matshilisano ya Vundu na Masipala na Musaukanyo; na
- U tandulula na u langula Mbekanyagwama la vundu na Zwibviswa
- U lavhelesa Mbekanyagwama na Zwibviswa zwa Vundu na zwa Masipala

6.4.3. Kuvhusele kwa zwa Masheleni na Mveledziso ya Sisiteme

- U vhona uri Tshumelo dza Muvhalelano dzi a wanala kha Mihasho ya Vundu na Mimasipala
- U vhona uri mveledziso na kushumisele kwa zwa Sisiteme ya Mashaeleni zwi a vha hone kha Mihasho ya Vundu na Mimasipala

6.4.4. Thundu, Zwikolodo na Ndangulo ya Nqisedzo

- U tshimbidza ndangulo i shumaho zwavhuḽi nahone i vhuedzaho yaya u bveledza na vhukoni ha Thundu dzine dza Vhonala na masheleni kha Mihasho ya Vundu na Mimasipala
- U tshimbidza ndangulo i shumaho zwavhuḽi nahone i vhuedzaho ha Zwikolodo kha Mihasho ya Vundu na Mimasipala
- U vhona ndangulo ya Nqisedzo kha Mihasho ya Vundu na Mimasipala

6. ZWIDODOMBEDZWA ZWA VHUKWAMANI ZWA MUOFISIRI WA MAFHUNGO

U ya nga Mulayo, Thoho ya Muhasho ndi ene Muofisiri wa Mafhungo.

Muofisiri wa Mafhungo : Mr G.C. Pratt
Thoho ya Muhasho
Nomboro dza luṭingo : (015) 298-7000
Imeili : io@treasury.limpopo.gov.za

Mufarisa Muofisiri wa Mafhungo : Ms N. Ramuntshi
Mulanguli wa Rekhodo
Nomboro ya luṭingo. : 015 298 7000
Imeili : dio@treasury.limpopo.gov.za

Nomboro ya fekisi : 015 295 7010

ZWIDODOMBEDZWA ZWIṆWE NA ZWIṆWE

Diresi ya Poswo

Tshisagana tsha Poswo X9486

POLOKWANE

0700

Diresi ya Tshiṭaraṭa

Tshiṭaraṭa tsha 46 Hans van Ransburg &

Tshiṭaraṭa tsha 56-58 & 67 Paul Kruger

POLOKWANE

0700

Nomboro dza luṭingo (Vhuswikelaṭhingo)

(015) 298-7000 / 291 8400 / 291 1884

Nomboro ya Fekisi

(015) 295-7010

8. MBULETSHEDZO YA NA TSWIKELELO YA NYENDEDEZI

Khethekanyo 10 ya Mulayo i netshedza nyendedzi ya kushumisele kwa Mulayo.

Khophi dzi a dovha dza wanala kha diresi dzi tevhelaho:

Khomishini ya Ndugelo dza Vhathu dza Afrika Tshipembe:

Yuniti ya PAIA

Muhasho wa Thodisiso na zwa Manwalo

Diresi ya Poswo: Tshisagana tsha Poswo X 2700

Houghton

2041

Luŋingo: 011-484 8300

Fekisi: 011 484 1360

Lubuvhisia: www.sahrc.org.za

I-meili: PAIA@sahrc.org.za

9. U KHWINISA TSHIBUGWANA

Muhasho u do khwinisa khathihi na u anadza tshibugwana tshawo tsho bulwaho kha khethekanyo thukhu (1) ya khethekanyo 14, nga tshikhala tshi sa fhiriho nwaha arali zwi zwa ndeme.

10. REKHODO

10.1 MBULETSHEDZO YA MAFHUNGO NA KHETHEKANYO DZA REKHODO DZI RE KHA MUHASHO

U itela ndivho ya u tshimbidza khumbelo u ya nga Mulayo, mafhungo na khethekanyo dza rekhodo dzi re kha muhasho dzi nga ndila i tevhelaho:

(Khethekanyo 14 (1) d)

MAFHUNGO	MUSHUMO	KHETHEKANYO DZA REKHODO
Ndangulo ya zwa Masheleni.	U ɱetshedza zwa Masheleni, Vhutsireledzi na tshumelo dza ndangulo ya khombo.	<ul style="list-style-type: none"> • Mivhigo ya Mbekanyagwama na ɱetshedzo dza Theme dza Vhukati dza Muhanga wa Zwibviswa (MTEF). • Mbuelo, Bannga, Kheshe na mbadelo dza tsumbambalelano. • Ndangulo ya Nɱisedzo/ndaela dza u rengaza na khumbelo ya thundu /tshumelo. • U ɱwalisa thundu.
Tshumelo dza Bindu nyandano.	U ɱetshedza tshumelo dzi pɱadzaho dza nyandano.	<ul style="list-style-type: none"> • Khumbelo dza mushumo. • Pulane ya tshihirathedzheki ya Ofisi dza Vhashumi na faila dza vhashumi. • Pulane dza maɱuvha a vhuawelo na rekhodo. • Pulane dza mveledziso dza

		<p>vhukoni.</p> <ul style="list-style-type: none"> • Zwishumiswa zwa u vhulunga kushumele na rekhodo dza vhudavhidzani ha luṭingo. • Mivhigo ya ṅwaha u ya kha Khomishini ya Pfanelo dza Vhathu ya Afrika Tshipembe (SAHRC) na mivhigo ya kotare u ya kha Ofisi ya Muphirimia (tshine tsha vha tshibugwana tsha.PAIA) • Rekhodo dza zwishumiswa na vhashumisi vha thekholodzhi ya Mafhungo. • Dzhenala dza Mulayo na Mulayo wa Vhushaka ha Mutholi na Mutholiwa. • Vhutsireledzi na mivhigo ya ṭholo ya MISS.
<p>U pulana lwa tshiṭhirathedzhi na Vhupfananyi.</p>	<p>Ndangulo ya pulane ya Tshiṭhirathedzhi, mbekanyamaitele na vhudavhidzani</p>	<ul style="list-style-type: none"> • Muvhigo wa u khwinifhadza ṅisedzo ya tshumelo. • Rekhodo dza Mbekanyamaitele ya Thusedzo ya Vhashumi (EAP) • Mivhigo ya HIV- AIDS. • Muvhigo wa Mudzulapo • Mivhigo ya kushumele kwa muhasho.

		<ul style="list-style-type: none"> • Mbumbo ya Tshiimiswa • Mbekanyamaitele dza Muhasho • Zwibambiri zwa mafungo. • Pulane ya Tshiṭhirathedzheki ya Muhasho • Matshimbidzele/Kuitele kwa Zwibugwana
Ndangulo ya zwishumiswa zwa Tshifhinga Tshilapfu	Ndaulo ya Zwiimiswa zwine zwa wana thikhedzo kha muvhuso Vundu na Mbekanyagwama na Zwibviswa zwa Masipala	<ul style="list-style-type: none"> • Muvhigo wa mbuelo • Mbekanyamaitele dza Mbuelo • Mbekanyagwama ḽa Vhafaramikovhe na muvhigo wa Zwibviswa
Kuvhusele kwa zwa masheleni na Sisṭeme ya Mveledziso -	Ndaulo ya Tshumelo dza Muvhalelano na Mveledziso dza Sisṭeme kha Mihasho ya Vundu	<ul style="list-style-type: none"> • Mbekanyamaitele • Notsi dza ṅḍowṅḍowe

10.2 REKHODO DZINE DZA SOKOU WANALA DZI NGA WANIWA HANI (khethekanyo 14 (1) (e))

U ya nga mulayo, rekhodo dzi tevhelaho dzi a wanala hu songo itwa khumbelo:-

- Mbumbo ya Tshiimiswa
- Nomboro dza u ḍṭanganyisa na Muhasho
- Fomo dza Khumbelo ya mushumo na tshumelo
- Mbekanyamaitele dza Muhasho
- Milayo na Ndaulo dzi langaho maṅḍa a muhasho

- Maitele/ Maitele a Tshibugwana
- Muvhigo wa Vhadzulapo.
- Zwilinganyo zwa tshumelo
- Nḡisedzo ya tshumelo ya thendelanomviswa.
- Pulane ya Tshithirathedzhi.
- Zwimbambiri zwa mafhungo.
- Ngavhela dza Mulayo wa Batho-Pele
- Muvhigo wa Nwaha
- Tshipitshi tsha mbekanyagwama
- Nyendedzi ya Mudzulapo
- Tshitaṡamende tsha mbekanyagwama
- U ṡola mbekanyagwama na zwibviswa
- U anganya ndivhanyiso ya mbadelo na risithi
- Khalendara ya Mishumo ya Muhasho

Rekhodo dzi re afho nṡha dzi a wanala kha lubuvhisia lwa Muvhuso wa Vundu ḡa Limpopo, www.treasury.limpopo.gov.za

11. MAITELE A KHUMBELO

- Khethekanyo 18 ya Mulayo i nṡshedza ṡhodea dza kutshimbidzele kwa tswikelelo ya rekhodo nga muthu munwe na muṡwe.
- Muhumbeli u fanela u shumisa fomo yo gandiswaho kha Gazethe ya Muvhuso (Nḡivhadzo ya Muvhuso ya R187- 15 Luhuh 2002) (Fomo A).

12. ZWIITISI ZWA U HANELWA U SWIKELELA REKHODO

- Ndimba ya 4 ya Mulayo i netshedza zwiitisi zwa u hanelwa u swikelela rekhodo

13. MBADELO DZO TEAHO U BADELWA HU TSHI ITWA KHUMBELO NA

NDIVHADZO YA TSHEO KHA TSWIKELELO

- Muhumbeli ane a khou tōḡa tswikelelo kha rekhodo dzo faraho mafhungo a ene muḡe ha ngo fanela u badela mbadelo dza khumbelo. Dzinwe khumbelo dzi fanela u badelwa mbadelo i linganaho R35.
- Muofisiri wa mafhungo u fanela u ḡivhadza muhumbeli (nga nḡa ha muhumbeli ene muḡe) nga ndivhadzo, a tshi tōḡa uri muhumbeli a badele mbadelo dzo randelwaho (arali dzi hone) na dephosithi (arali i hone) phanḡa ha musi a tshi bvela phanḡa na u shuma khumbelo.
- Muhumbeli a nga dzhenisa khaḡhululo ya nga ngomu arali zwo fanela, kana u ita khumbelo kotho mayelana na thendara kana mbadelo.
- Nga murahu ha musi muofisiri wa mafhungo o no dzhia tsheo kha khumbelo muhumbeli u fanela u ḡivhadzwa nga ha tsheo yeneyo nga nḡila ye muhumbeli a tōḡa u ḡivhadzwa ngayo.
- Arali khumbelo yo ḡanganedzwa, zwenezwo inwe mbadelo ya tswikelelo i fanela u badelwa u itela u tōḡa, u lugisela, na u bveledzulula khathihi na tshinwe tshifhinga tshe tsha pfuka awara dzo randelwaho dza u tōḡa na u lugisela rekhodo u itela uri dzi wanale.
- Tswikelelo ya rekhodo i ḡo vha yo fhaheha u swikela mbadelo dzoḡhe dzo badelwa.

14. DZILAFHO LI RE HONE LA U DZHIA VHUKANDO KANA U

KUNDELWA U DZHIA VHUKANDO HO FANELAHO [Khethekanyo

14(1)(h)]

- Khaṭhululo ya nga ngomu ya u hanedzana na tsheo ye ya dzhiwa nga muofisiri wa mafhungo kana muthusa muofisiri wa mafhungo i nga iswa kha Muraḏo wa Khorotshitumbe wa Muhasho (MEC), kana muthu o tetshelwaho u shuma mushumo wonoyo nga u tou ṛwala nga Muraḏo wa Khorotshitumb (MEC), nga tshiṅwe tsha zwiitisi zwi tevhelaho:
 - U hanelwa u swikelela thendelo; kana
 - Tsheo yo dzhiwaho u ya nga khethekanyo 2, 26(1) kana 29(3)
- Tshipiḏa tsha 4, Ndimā ya 1 ya Mulayo i ṅetshedza kuitele kune kwa fanela u tevhelwa musi hu tshi itwa khaṭhululo ya nga ngomu ya u hanedzana na tsheo ya muofisiri wa mafhungo wa miṅwe miraḏo ya lushaka kha zwiṅwe zwishumiswa zwa nnyi na nnyi.

15. MBADELO DZO RANDELWAHO DZA MUHASHO

Thogomelani: Mbumbo ya fomo na mbadelo zwo randwaho nga Mulayo zwi a

wanala kha webusaithi ya Muhasho wa Mveledziso ya Ndayotewa (www.doj.gov.za)

fhasi ha khethekanyo ya ndaulo.

1. Mbadelo dza khophi ya tshibugwana sa zwe dza sumbedziswa zwone kha ndaulo 5(c) ndi R0,60 ya khophi inwe na inwe ya bammbiri ja A4-kana tshipida tshalo.
2. Mbadelo dza u bveledzulula sa zwe dza sumbedziswa zwone kha ndaulo 7(1) ndi dzi tevhelaho:

(a). Fothokhophi inwe na inwe yo gandiswaho ya bammbiri ja A4-kana

tshipida tshalo	R0,60
(b). Khophi inwe na inwe yo gandiswaho ya bammbiri ja A4- kana tshipida tshalo	
tsho farwaho nga khomphyutha kana i re kha tshivhumbeo tsha elekiθhironiki	
kana kha tshivhumbeo tshi konaho u vhalwa nga mutshini	R0,40
(c) Khophi ya tshivhumbeo tshi vhaleaho nga khomphyutha i re kha tshivhumbeo tsha-	
(i) disiki ya sitifi	R5,00
(ii) disiki ya tsitsikana	R40,00
(d). (i)) U nwalululwa ha zwifanyiso zwi vhonehaho, kha bammbiri ja A4- kana tshipida tshalo	
	R22,00
(ii) Khophi dza zwifanyiso zwi vhonehaho	R60,00
(e). (i) U nwalululwa ha rekhodo dzi thetsheswaho, dza bammbiri ja A4- kana tshipida tshalo	
	R12,00
(ii) Khophi ya rekhodo dza u thetshesesa	R17,00

3. Mbadelo dza khumbelo dzine dza badelwa nga muhumbeli muñwe na muñwe,
nga nnda ha muhumbeli ene muñe, dzo sumbedzwaho kha ndaulo 7(2)
ndi R35, 00.

4. Mbadelo dza u swikelela dzi itwaho nga muhumbeli dzo sumbedzwaho
kha ndaulo
7(3) ndi dzi tevhelaho:

4.1

(a)) Fothokhophi inwe na inwe ya bammbiri ja A4 kana tshipida tshalo	R0,60
(b)) Khophi inwe na inwe yo gandiswaho ya bammbiri ja A4 kana tshipida tshalo tsho farwaho nga khomphyutha kana i re kha tshivhumbeo tsha eJekithroniki kana – tshivhumbeo tshi vhaleaho nga mutshini-	R0,40
(c) Khophi ya tshivhumbeo tshi vhaleaho nga khomphyutha i re kha tshivhumbeo tsha-	
(i) disiki ya sitifi	R5,00
(ii) disiki ya tsitsikana	R40,00
(d) (i) U nwalululwa ha zwifanyiso zwi vhonealaho, kha bammbiri ja A4- kana tshipida tshalo	R22,00
(ii) Khophi dza zwifanyiso zwi vhonealaho	R60,00
(e) (i) U nwalululwa ha rekhodo dzi thetsheswaho, dza bammbiri ja A4- kana tshipida tshalo	R12,00
(ii) Khophi ya rekhodo dza u thetshesesa	R17,00
(f) U toda khathihi na ndugiselo ya u bvisela khagala rekhodo, mbadelo i do vha R15, 00 nga awara inwe na inwe kana tshipida tsha awara, hu sa katelwi awara ya u thoma, ine ya vha ya u toda uhu khathihi na ndugiselo,	R15,00

- 4.2 Hu tshi itelwa ndivho dza khethekanyo 22(2) ya Mulayo, zwi tevhelaho zwi a shumiswa:
- (a) Awara dza rathi dzi fanela u pfuka sa awara dza phanda ha musi mbadelo ya diphosithi i tshi nga badelwa; na
 - (b) thihitshararu tsha mbadelo ya tswikelelo i badelwa sa diphosithi nga muhumbeli.
- 4.3 Mbadelo dza u posa dzi badelwa musi khophi ya rekhodo i tshi fanela u posiwa kha muhumbeli.

16. FOMO DZO RANDELWAHO TSWIKELELO YA REKHODO

TSHITEŊWA B TSHA NDI VHADZO 187 KHA GAZETHE YA MUVHUSO YA LA 15 LUHUHI
2002

FOMO A

KHUMBELO YA TSWIKELELO YA REKHODO YA MUHASHO

(Khethekanyo 18(1) ya Mulayo wa Thuthuwedzo ya Tswikelelo ya Mafungo , 2000 (Mulayo
2 wa 2000))

[Ndaulo ya 2]

KHUMBELO YA TSWIKELELO YA REKHODO	
HU SHUMISWA NGA MUHASHO	Nomboro ndaula:.....
Khumbelo yo tangedzwa nga: -	
Dzina:.....	
Vhuimo:.....	
Duvha:.....	
Fhethu:.....	
Mbadelo ya khumbelo (arali i hone):	R
Diphosithi (arali i hone):	R
Mbadelo ya tswikelelo:	R
.....	
TSAINO: MUOFISIRI WA MAFHUNGO/MUFARISA MUOFISIRI WA MAFHUNGO	

A. Zwidombedzwa zwa nnyi na nnyi

MUOFISIRI WA MAFHUNGO	DIRESI
MUOFISIRI WA MAFHUNGO	<p>Mr G.C. Pratt Tshisagana tsha Poswo X9486 POLOKWANE 0700 NOMBORO YA LUṬINGO: +27 15-298 7000 NOMBORO YA FEKISI: +27 15- 293-8319 Imeili: io@treasury.limpopo.gov.za</p>
MUFARISA MUOFISIRI WA MAFHUNGO	DIRESI
MUFARISA MUOFISIRI WA MAFHUNGO	<p>Ms N. Ramuntshi Tshisagana tsha Poswo X9486 POLOKWANE 0700 NOMBORO YA LUṬINGO +27 15-298 7000 NOMBORO YA FEKISI.: +27 15 298 7010 Imeili: dio@treasury.limpopo.gov.za</p>
Mafhungo aḷa na aḷa:	<p>Diresi ya Tshiṭaraṭa: - 46 Tshiṭaraṭa tsha Hans van Ransburg POLOKWANE 0700 Lbuvhisia: www.limpopo.gov.za</p> <p>Diresi ya Poswo: - Tshisagana tsha Poswo X9486 POLOKWANE 0700</p> <p>Nomboro ya Luṭingo: +27 15 298 7000 Nomboro ya Fekisi: +27 15 295 7010</p>

B. Zwidombedzwa zwa muthu ane a khou humbela u swikelela rekhodo.

KHUMBELO YA U SWIKELELA FOMO YA REKHODO.

TSHIFANI:

--	--	--	--	--	--	--	--	--	--	--	--	--	--	--	--	--	--	--	--	--

MADZINA NGA VHUDALO:

--	--	--	--	--	--	--	--	--	--	--	--	--	--	--	--	--	--	--	--	--

NOMBORO YA VHUṄE:

--	--	--	--	--	--	--	--	--	--	--	--	--

ḐIRESI YA POSWO:.....

.....

.....

.....

C. Zwidombedzwa zwa muthu ane khumbelo ya khou itelwa ene

Khethekanyo iyi i fanela u ḑadziwa fhedzi arali khumbelo ya mafhungo i tshi khou itelwa muṅwe muthu.

MADZINA NGA VHUDALO:

--	--	--	--	--	--	--	--	--	--	--	--	--	--	--	--	--	--	--	--	--

NOMBORO YA VHUṄE

--	--	--	--	--	--	--	--	--	--	--	--	--

D. Zwidombedzwa zwa rekhodo

(a) Netshedzani zwidombedzwa nga vhuḁalo zwa rekhodo ine khumbelo ya u swikelela ya khou itelwa yone, ho katelwa na nomboro ya ndaulo arali ni tshi i ḁivha, u itela uri rekhodo i kone u wanala.

*(b) Arali tshikhala tsho siwaho tshi tshiḁuku ni humbelwa uri ni bvele phanḁa kha bammbiri ḁa nyengedzedzo ḁa thungo nahone ni ḁi nambatedze kha fomo iyi. **Muhumbeli u fanela u saina mabammbiri oḁhe o engedzedzwaho.***

ṰHALUTSHEDZO YA REKHODO KANA TSHIPIḁA TSHO TEAHO TSHA

REKHODO: _____

NOMBORO NDAULA, ARALI I HONE:

ZWIḁWE VHO ZWIDODOMBEDZWA ZWA

REKHODO _____

E. Mbadelo

- (a) Khumbelo ya u swikelela rekhodo, nga nnda ha rekhodo yo faraho mafhungo a iwe muṅe, i ḡo shumiwa fhedzi nga murahu ha musu mbadelo ya khumbelo yo no badelwa.*
- (b) Ni ḡo ḡivhadzwa nga ha mutengo une wa fanela u badelwa sa mbadelo ya khumbelo.*
- (c) Mbadelo ine ya badelelwa u swikelela rekhodo i bva kha tshivhumbeo tshine tswikelelo ya khou ṭodea ngatsho khathihi na tshifhinga tshine tsha ṭodea tsha u ṭoda na u lugisa rekhodo.*
- (d) Arali zwo tea uri ni si badeliswe, ni humbelwa uri ni ambe tshiitisi tsha u sa badeliswa.*

Tshiitisi tsha u sa badeliswa mbadelo:

.....

.....

.....

F. Fomo ya tswikelelo kha rekhodo

Arali ni tshi kundiswa nga vuholefali ha u vhala, u vhona kana u thetshesesa rekhodo nga tshivhumbeo tsha u swikelela tsho netshedzwaho kha 1 u swika kha 4 afho fhasi, ambani vuholefali haṅu nahone ni sumbedze uri ni ḑo ṭoḑa rekhodo i kha tshivhumbeo tshifhio.

Vuholefali:	Tshivhumbeo tshine rekhodo ya khou ṭoḑea ngatsho:
-------------	---

Swayani bogisi ḑo teaho nga u shumisa X.

NOTSI:

- (a) *U sumbedza haṅu uri ni ṭoḑa u swikelela rekhodo i kha tshivhumbeo tshifhio zwi tshi bva kha tshivhumbeo tshine rekhodo ya khou wanala ngatsho.*
- (b) *U swikelela nga tshivhumbeo tsho humbelwaho hu nga kha ḑi haniwa kha dziṅwe nyimele. Kha nyimele yo raliho ni ḑo ḑivhadzwa arali u swikelela hu tshi ḑo netshedzwa nga tshinwe tshivhumbeo.*
- (c) *Mbadelo i badelelwaho u swikelela rekhodo, arali i hone, i ḑo laulwa nyana nga tshivhumbeo tshine u swikelela ha khou ṭoḑiwa ngatsho.*

1. Arali rekhodo dzi kha tshivhumbeo tsha u tou ṅwalwa kana u gandiswa :

	khophi ya rekhodo*		u ṭolwa ha rekhodo
--	--------------------	--	--------------------

2. . Arali rekhodo i na zwifanyiso zwi vhonehaho -

(izwi zwi katela zwinepe, zwilaidi, vidiyo dzo rekhodiwaho, zwifanyiso zwa khomphyutha, zwiketshe,nz.)

	U vhona zwifanyiso		U kopa zwifanyiso*		U nwalululwa ha zwifanyiso*
--	--------------------	--	--------------------	--	-----------------------------

3. Arali rekhodo dzi tshi yo itwa nga maipfi o tou rekhodiwaho kana mafhungo ane a nga kona u bveledzululwa nga mubvumo/ muungo -

	Thetshesani luimbo (khasethe ya u thetshesana)		U nwalululwa ha luimbo* (liṅwalwa lo nwalwaho kana lo gandiswaho)
--	--	--	---

4. Arali rekhodo i kha khomphyutha kana kha eḽekithroniki kana kha tshivhumbeo tshi vhaleaho nga mutshini -

	khophi yo rekhodo yo tou gandiswaho*		khophi yo gandiswaho ya mafhungo a bvaho kha rekhodo*		khophi i re kha tshivhumbeo tshi vhaleaho nga khomphyutha* (sitifi kana disiki ya tsitsikana)
--	--------------------------------------	--	---	--	---

*Arali no humbela khophi ya rekhodo yo nwalululwaho (afho nṅha), ni ḽo tama khophi kana liṅwalo lo tou nwalululwaho li tshi tou posiwa naa?

EE

HAI

A. Mbadelo dza u posa dzi ḽo badelwa.

Ṱhogomelani uri arali rekhodo i si ho nga luambo lune na khou lu takalela, ni nga swikelela rekhodo nga luambo lune ya vha ngalwo.

Ni ḽo takalela rekhodo yaṅu nga luambo lufhio? :.....

G. Nqivhadzo ya tsheo i elanaho na khumbelo ya tswikelelo

Ni do divhadzwa nga luñwalo arali khumbelo yañu yo tendelwa kana yo haniwa. Arali ni tshi tođa u divhadzwa nga irwe nđila, ni humbelwa uri ni ambe nđila ine na tođa u divhadzwa ngayo ni dovhe ni ñetshedze zwidombedzwa zwo fanelaho u itela uri khumbelo yañu i kone u tevhedzwa.

Ni do tama u divhadzwa hani nga tsheo malugana na khumbelo yañu ya u swikelela rekhodo?

.....

.....

.....

Yo sainwa (fhethu)nga ja (ðuvha) dza.....(ñwedzi) 200.....

TSAINO YA MUHUMBELI / MUTHU ANE KHUMBELO YA KHOU ITELWA ENE